

UNDK 09G8914/D1

Näherungsschalter

Proximity sensor

Détecteur de proximité

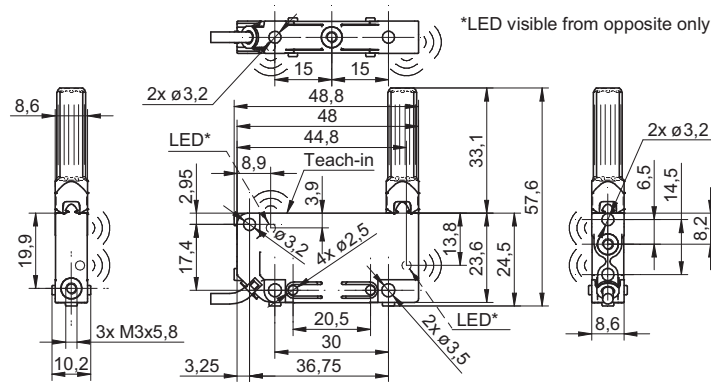


11007886



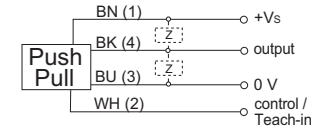
Baumer Electric AG · CH-8501 Frauenfeld
 Phone +41 (0)52 728 1122 · Fax +41 (0)52 728 1144

Abmessungen
 Dimensions
 Dimensions



- Alle Masse in mm
- All dimensions in mm
- Toutes les dimensions en mm

Elektrischer Anschluss
 Connection diagrams
 Schéma de raccordement



BN = Braun/brown/brun
 BK = Schwarz/black/noir
 BU = Blau/blue/bleu
 WH = Weiss/white/blanc

- Vor dem Anschliessen des Sensors die Anlage spannungsfrei schalten
- Disconnect power before connecting the sensor
- Mettre l'installation hors tension avant le raccordement du détecteur

Canada
 Baumer Inc.
 CA-Burlington, ON L7M 4B9
 Phone +1 (1)905 335-8444

Italy
 Baumer Italia S.r.l.
 IT-20090 Assago, MI
 Phone +39 (0)2 45 70 60 65

China
 Baumer (China) Co., Ltd.
 CN-201612 Shanghai
 Phone +86 (0)21 6768 7095

Singapore
 Baumer (Singapore) Pte. Ltd.
 SG-339412 Singapore
 Phone +65 6396 4131

Denmark
 Baumer A/S
 DK-8210 Aarhus V
 Phone: +45 (0)8931 7611

Sweden
 Baumer A/S
 SE-56133 Huskvarna
 Phone +46 (0)36 13 94 30

France
 Baumer SAS
 FR-74250 Fillinges
 Phone +33 (0)450 392 466

Switzerland
 Baumer Electric AG
 CH-8501 Frauenfeld
 Phone +41 (0)52 728 1313

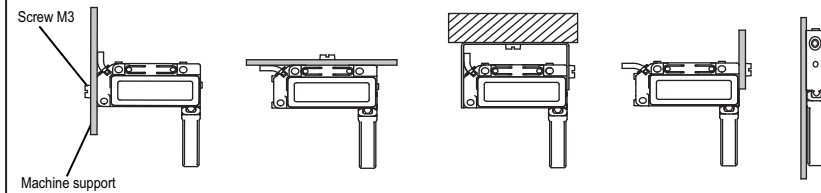
Germany
 Baumer GmbH
 DE-61169 Friedberg
 Phone +49 (0)6031 60 07 0

United Kingdom
 Baumer Ltd.
 GB-Watchfield, Swindon, SN6 8TZ
 Phone +44 (0)1793 783 839

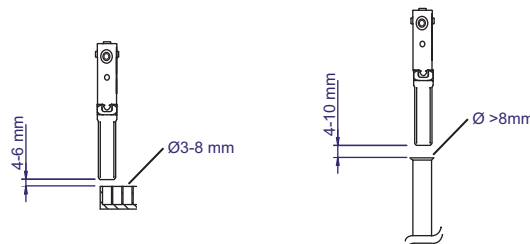
India
 Baumer India Private Limited
 IN-411038 Pune
 Phone +91 20 2528 6833/34

USA
 Baumer Ltd.
 US-Southington, CT 06489
 Phone +1 (1)860 621-2121

Befestigungsarten
 Fixing modes
 Types de fixation

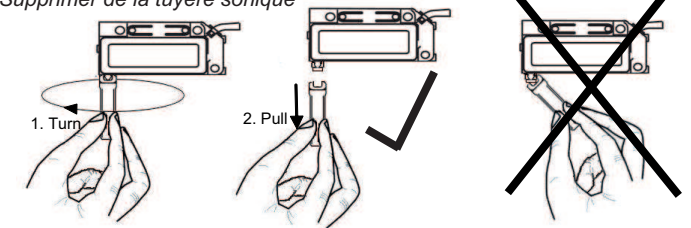


Montageabstand über Behältern
 Positioning above container
 Positionnement au-dessus de réservoirs

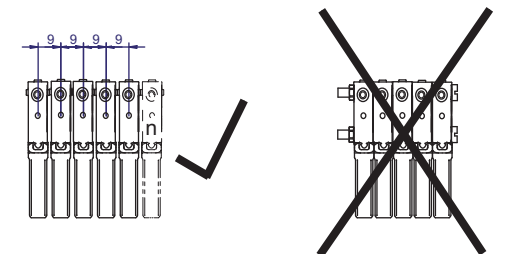


- Alle Masse in mm
- All dimensions in mm
- Toutes les dimensions en mm

Abnehmen der Schalldüse
 Removal of the beam columnator
 Supprimer de la tuyère sonique



Kaskadierung mehrerer Sensoren
 Cascading of multiple sensors
 Montage en cascade de plusieurs détecteurs



- Alle Masse in mm
- All dimensions in mm
- Toutes les dimensions en mm

UNDK 09G8914/D1

Betriebsspannungsbereich Vs	Voltage supply range Vs	Plage de tension Vs	12-30VDC (UL-Class 2)
Stromaufnahme max. (ohne Last)	current consumption max. (no load)	Consommation max. (sans charge)	<=35mA
Max. Laststrom	Max. load current	Courant de charge max.	100mA
Kurzschlussfest	Short circuit protection	Protégé contre courts circuits	ja/yes/oui
Verpolungsfest	Reverse polarity protection	Protégé contre inversion de polarité	ja/yes/oui
Ausgangsanzeige	Output state indication	Indication de l'état de sortie	LED grün/green/verte
Temperaturbereich	Temperature range	Température de fonctionnement	0...60°C
Schutzklasse	Protection class	Classe de protection	IP67
Erfassungsbereich Sd	Scanning range Sd	Portée de détection Sd	3...150 mm
Erfassungsbereich-Endwert Sde	Scanning range far limit Sde	Val. fin. de portée de dét. Sde	3...150 mm
Schallkeule	Sonic cone profile	Faisceau sonore	(siehe Dok./see doc./consultez doc.)
Reproduzierbarkeit	Repeatability	Reproductibilité	< 0.5 mm
Temperaturdrift	Temperature drift	Dérive en température	<= 0,18% Sde/K
max. Anzugsdrehmoment	Maximum installation torque	Couple de serrage max.	0,5 Nm
Siehe Betriebsanleitung auf www.baumer.com	See manual on www.baumer.com	Voir le manuel sur www.baumer.com	

Weitere Erläuterungen
General information
Informations supplémentaires

Achtung:

Mit montierter Schalldüse ist ein sicher detektierbarer Erfassungsbereich von 3...150 mm möglich (gemessen ab der Schalldüse).



Bitte beachten: Bei Verschmutzung der Schalldüse kann es zu Fehlschaltungen kommen- deshalb sollte sie von Zeit zu Zeit geprüft und ggf. gereinigt werden.

Attention:

Secure scanning range 3...150 mm with beam columnator, measured from columnator.



Note: Soiling of beam columnator can lead to false triggering/erroneous output signals. Please check and clean when required.

Attention:

Une fois le focalisateur vissé sur le corps du détecteur, une portée de détection de 3...150 mm est assurée (à partir du focalisateur).



Note: Une pollution sur le nez du focalisateur peut générer des valeurs de sorties erronées. Contrôler et nettoyer si nécessaire.

Hinweise

Notes

Notes

Externen Teach-In nicht verwendet

Wird der externe Teach-In Eingang nicht verwendet, muss er auf GND gelegt werden.

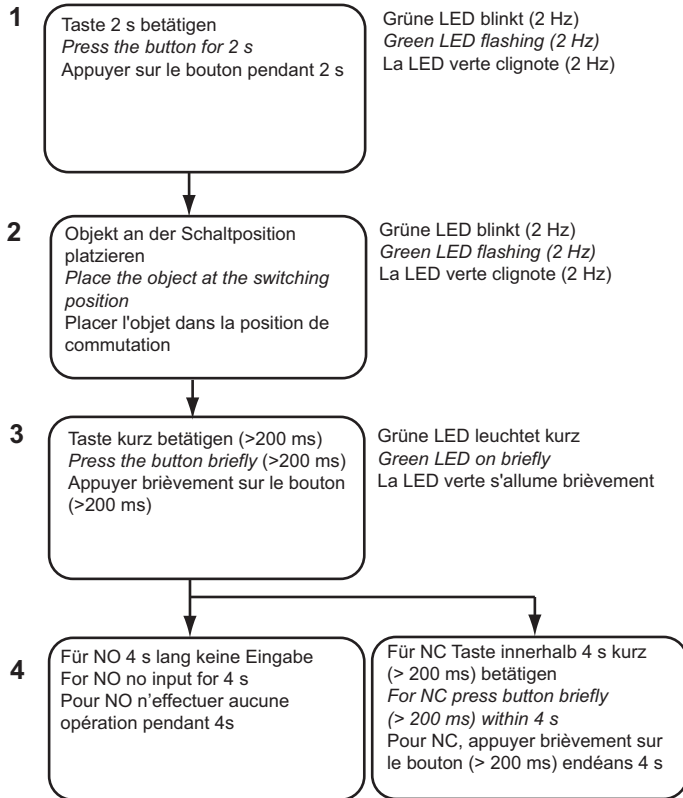
External Teach-In not used.

If external Teach-In option is not used, the Teach-In wire must be attached to GND.

Teach-in externe non utilisé

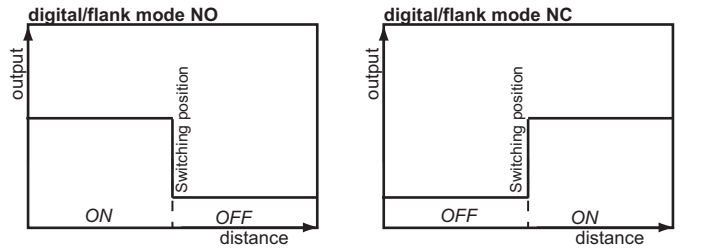
Dans le cas où le Teach-in externe n'est pas utilisé, il faut le raccorder avec GND.

Teach-in Erfassungsbereich digital/Flanke (Werkseinstellung)
Teach-in scanning range digital/flank (factory setting)
Plage de détection numérique/flanc Teach-in (réglage d'usine)

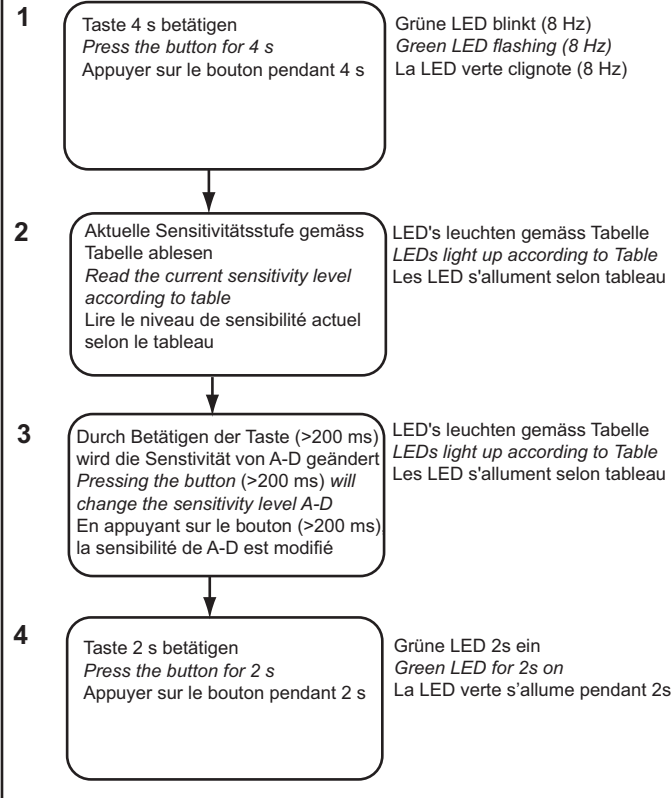


Nach Ablauf der Zeit (Doppelblinken LED grün) ist die LED 2 s ein. Grüne LED blinkt mit 16 Hz = fehlgeschlagen.
When the time expires (double flashing green LED) the LED is for 2 s on. Green LED flashing 16 Hz = failed.
Après cette période de temps (la LED verte clignote deux fois), la LED s'allume pendant 2 s. Si la LED verte clignote à la fréquence de 16 Hz = opération échouée.

-LED grün blinkt doppelt
-Nach Betätigung der Taste LED 2 s ein
-Grüne LED blinkt mit 16 Hz = Fehler
-Green LED double flashing
-After pressing the button LED is 2 s on
-Green LED flashing 16 Hz = failed
-LED verte clignote deux fois
-Après avoir appuyé sur le bouton, la LED s'allume pendant 2s
-Si la LED verte clignote à la fréquence de 16 Hz = opération échouée.



Teach-in Sensitivität
Teach-in sensitivity
Sensibilité Teach-in



Wichtige Hinweise

- Schritt 1: Sensitivitätsstufe A-D einstellen; Schritt 2: Erfassungsbereich teachen
- Messmodus: Grüne LED blinkt = Empfangssignal schwach. Mögliche Massnahmen: Objekt neu teachen; Sensor näher beim Objekt platzieren; Transducer reinigen
- Zum Teachen kann analog zur Taste auch die Teach-in Leitung verwendet werden, indem diese mit +Vs verbunden wird
- Teach-in Modus: Tastenbetätigung wird über den Signalausgang mit zeitlich gleichem high- Signal bestätigt. Ist Teach-in Vorgang nicht erfolgreich, ist das Ausgangssignal ca. 2 s high
- Bei Fehlschlägen des Teach-in Vorganges werden die zuletzt erfolgreich gespeicherten Einstellungen aktiv
- Teach-in Modus: Erfolgt 60 s keine Aktion, wechselt der Sensor ohne Speichern in den Messmodus zurück
- Verriegelung der Teach-in Taste 5 min nach Power-up bzw. nach Ende des letzten Teach-in Vorganges. Die Teach-in Leitung bleibt aktiv

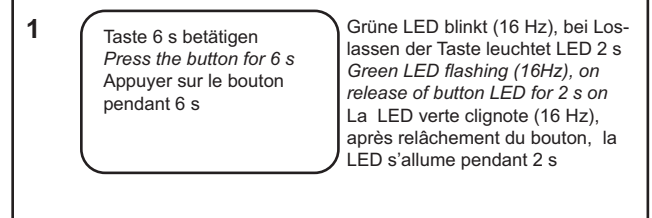
Important information

- Step 1: Setting of the sensitivity mode A-D; Step 2: Teaching of the Scanning range
- In measuring mode: Green LED flashing = weak signal received. Conceivable corrective measures: teach object anew; move object closer to sensor; clean transducer.
- Sensor can also be taught remotely by using the white Teach-in wire instead of the Teach-in button. Just connect with +Vs following the sequencing instructed.
- In Teach-in mode: activation of button is confirmed by the output being high for as long as the button is held down. If Teach-in has not been successful the output is high for approximately 2s.
- Provided the Teach-in sequence cannot be successfully completed the sensor defaults automatically to the previously saved settings.
- In Teach-in mode: provided there is no input for 60s the sensor changes into measuring mode without saving.
- The Teach-in lock is active 5 min after power-up or after the end of the last Teach-in process. The remote Teach-in wire (WT) remains active.

Renseignements importants

- Etape 1 : régler le degré de sensibilité A-D; Etape 2 : effectuer l'apprentissage de la plage de détection
- Mode de mesure: LED verte clignote = faible signal de réception. Mesures possibles: nouvel apprentissage de l'objet; placer l'objet plus près du détecteur; nettoyer le transducteur
- Pour l'apprentissage et à la place du bouton, on peut également utiliser la ligne Teach-in en la raccordant avec +Vs.
- Mode d'apprentissage: en appuyant sur le bouton, on reçoit la confirmation immédiate par un signal de sortie identique high. Si le processus Teach-in n'a pas pu être mené à bien, le signal de sortie reste high pendant 2 sec.
- Lorsque le processus de Teach-in échoue, les derniers réglages mémorisés avec succès sont à nouveau actifs
- Mode Teach-in : si aucune action ne se produit endéans 60 s, le détecteur revient, sans mémorisation, au mode de mesure
- Verrouillage du Teach-in : 5 min après mise sous tension, respectivement à la fin du dernier processus Teach-in. La ligne Teach-in reste active

Auf Werkseinstellung zurücksetzen
Reset to factory settings
Réinitialisation du réglage d'usine



Sensitivitätsstufen für kleine Behälteröffnungen
Sensitivity levels for small container wells
Niveaux de sensibilité pour petites ouvertures de réservoir

Sensitivität Sensitivity Sensibilité	A Standard	B	C	D
LED Anzeige LED display Affichage LED	rot/grün red/green rouge/vert	rot red rouge	grün green vert	aus off off
Öffnungsweite Well size Ouverture/puits	> 8,5 mm	7...8,5 mm	5...7 mm	3...5 mm
Erfassungsbereich Scanning range Plage de mesure	3...150 mm	3...110 mm	3...70 mm	3...30 mm