

FVDK 10P67Y2/S35A

Lichtleitergerät

Fiber optic sensor

Cellules pour fibres
optiques



11006373

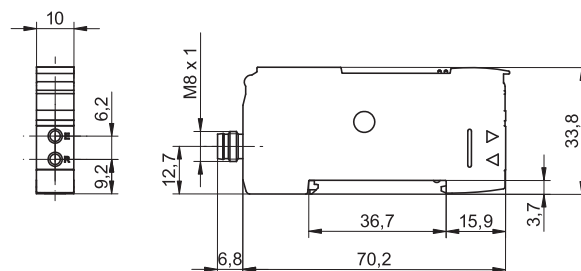


Baumer Electric AG · CH-8501 Frauenfeld
Phone +41 (0)52 728 1122 · Fax +41 (0)52 728 1144

Abmessungen

Dimensions

Dimensions



- Alle Masse in mm
- All dimensions in mm
- Toutes dimensions en mm

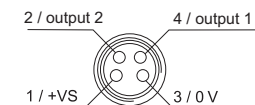
Elektrischer Anschluss

Connection diagram

Schéma de raccordement



BN = braun/brown/brun
OR = orange/orange/orange
BK = schwarz/black/noir
BU = blau/blue/bleu



Anschlussbelegung
Pin assignment
Raccordement

Canada

Baumer Inc.
CA-Burlington, ON L7M 4B9
Phone +1 (1)905 335-8444

Italy

Baumer Italia S.r.l.
IT-20090 Assago, MI
Phone +39 (0)2 45 70 60 65

China

Baumer (China) Co., Ltd.
CN-201612 Shanghai
Phone +86 (0)21 6768 7095

Singapore

Baumer (Singapore) Pte. Ltd.
SG-339412 Singapore
Phone +65 6396 4131

Denmark

Baumer A/S
DK-8210 Aarhus V
Phone +45 (0)8931 7611

Sweden

Baumer A/S
SE-56133 Huskvarna
Phone +46 (0)36 13 94 30

France

Baumer SAS
FR-74250 Fillinges
Phone +33 (0)450 392 466

Switzerland

Baumer Electric AG
CH-8501 Frauenfeld
Phone +41 (0)52 728 1313

Germany

Baumer GmbH
DE-61169 Friedberg
Phone +49 (0)6031 60 07 0

United Kingdom

Baumer Ltd.
GB-Watchfield, Swindon, SN6 8TZ
Phone +44 (0)1793 783 839

India

Baumer India Private Limited
IN-411038 Pune
Phone +91 20 2528 6833/34

USA

Baumer Ltd.
US-Southington, CT 06489
Phone +1 (1)860 621-2121

www.baumer.com/worldwide

Allg. Sicherheitsbestimmungen

General safety instructions

Instructions générales de sécurité

- Die Angaben des Sicherheitskonzeptes und die Einsatzgrenzen der Verkaufsdokumentation sind zu beachten.
- Safety concept information and limiting parameters as published in the sales documentation apply at all times.
- Les caractéristiques pour les consignes de sécurité ainsi que les paramètres de montage sont à respecter et à contrôler avec la documentation de vente.

- Vor dem Anschliessen des Sensors die Anlage spannungsfrei schalten.
- Disconnect power before connecting the sensor.
- Mettre l'installation hors tension avant le raccordement de la cellule optoélectronique.

Technische Daten

Technical data

Données techniques

FVDK 10P67Y2/S35A

| | | | |
|---|---|--|--|
| Betriebsreichweite (Einweg-Lichtleiter) | Actual range Sb (through beam fiber optics) | Portée de fonctionnement Sb (barrière) | siehe Dok. / see catalog / voir catal. |
| Tastweite Tw (Reflex-Lichtleiter) | Sensing distance Tw (diffuse fiber optics) | Portée Tw (réflex) | siehe Dok. / see catalog / voir catal. |
| Betriebsspannungsbereich +Vs (UL-Class 2) | Voltage supply range +Vs (UL-Class 2) | Plage de tension +Vs (UL-Class 2) | 12 - 24 VDC (ripple 10% max.) |
| max. Stromverbrauch | Max. supply current | Consommation max. | 30 mA (-30% with Display off) |
| max. Schaltstrom | Max. switching current | Courant de sortie max. | 30 mA |
| Spannungsabfall | Voltage drop | Tension résiduelle | 2.1 VDC max. |
| Ansprechzeit (je nach Betriebsmodus) | Response time (depending on working mode) | Temps d'activation | 0.14 ms / 0.5ms / 1 ms / 5ms |
| Abfallzeit (je nach Betriebsmodus) | Release time (depending on working mode) | Temps desactivation | 0.14 ms / 0.5ms / 1 ms / 5ms |
| Timer Funktion / An-/Abfallverzögerung | Timer function / on/off delay | Ajustage temporisation /activation/désactivation | 250µs...20s (einstellbar/adjustable) |
| Ausgangsimpulslänge | Output pulse width | Durée de l'impulsion de sortie | 250µs...20s (einstellbar/adjustable) |
| Kurzschlussfest | Short circuit protection | Protégé contre courts-circuits | ja/ yes/ oui |
| Verpolungsfest | Reverse polarity protection | Protégé contre inversion polarité | ja/ yes/ oui |
| Arbeitstemperatur | Temperature range | Température de fonctionnement | -20° to +55°C |
| Schutzklasse | Protection class | Classe de protection | IP 40 |

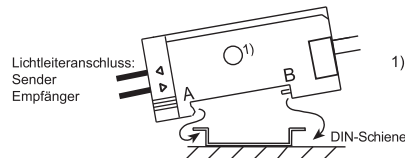
Montage und Justage

Mounting

Montage

Befestigen Sie das Lichtleitergerät mit einem Montagewinkel (optional erhältlich) oder auf einer DIN - Schiene.

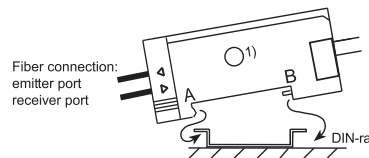
- Ein Ende der Aussparung an der einen Seite des Winkels oder der DIN-Schiene einhaken.
- Anderes Ende nach unten drücken und einrasten.



1) Optische Kommunikation-Schnittstelle für die Unterdrückung der gegenseitigen optischen Beeinflussung

Mount the amplifier on a mounting bracket (optional available) or on a DIN rail.

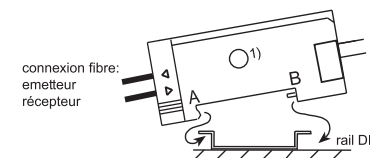
- Engage the (A) part shown below to one rail of the mounting bracket or the DIN rail.
- Push the (B) part downwards until it clicks.



1) Optical communication interface for suppression of mutual interference

Fixez la cellule pour fibres optiques à l'aide de l'étrier de montage (optionnel) ou sur un rail DIN.

- Enclenchez d'abord la partie (A) de la cellule sur l'équerre ou sur le rail DIN.
- Pressez "B" vers le bas jusqu'au clic.



1) communication optique pour supprimer l'influence mutuelles

Gegenseitige optische Beeinflussung

Bis zu 8 Lichtleiter (abhängig vom Betriebsmodus) können unmittelbar nebeneinander montiert werden ohne sich optisch gegenseitig zu beeinflussen! Die Lichtleitergeräte müssen dafür jedoch bündig aneinandergereiht werden! HP, nL, SF = 8 Sensoren; Ft, HS = 0 Sensoren, da sehr kurze Ansprechzeit

Max. Umgebungstemperatur bei Aneinanderreihung

- 3 Sensoren: -20...+50°C
- 4-5 Sensoren: -20...+45°C
- > 6 Sensoren: -20...+40°C

Mutual interference

Up to 8 fiber optics (depending on working mode) can be mounted besides each other without mutual interference. Due to the optical communication the fiber optic sensors have to be mounted side by side! HP, nL, SF = 8 sensors; Ft, HS = 0 sensors, due to high-speed!

Max. operating temperature when mounted side by side

- 3 sensors: -20...+50°C
- 4-5 sensors: -20...+45°C
- > 6 sensors: -20...+40°C

Interférences mutuelles

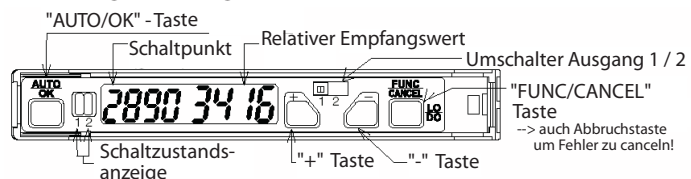
Il est possible de monter jusqu'à 8 fibres optiques sans qu'elles s'influencent mutuellement (dépendant du mode de fonctionnement) En raison de la communication optique les amplificateurs doivent être montés côte à côte! HP, nL, AF = 8 amplis; Ft, HS = 0 amplis, en raison de haute vitesse

Température de fonctionnement maximum lors de montage côte à côte

- 3 amplis: -20...+50°C
- 4-5 amplis: -20...+45°C
- > 6 amplis: -20...+40°C

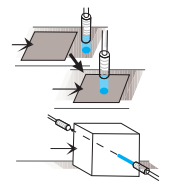
Lichtleitergerät

Bedienungsanleitung



Teach-in Funktionen / Schalterpunkt manuell einstellen

2 Punkt Teach-in / Kontrastunterscheidung (meist verwendet!)



Teach-in Ablauf:

1. Erstes Objekt/Situation bereitleiten
2. 1x kurz auf "AUTO OK" drücken (tune blinkt)
3. Zweites Objekt/Situation bereitleiten
4. 1x kurz auf "AUTO OK" drücken

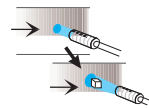
1 Punkt Teach-in / Schaltschwelle einteichen



Teach-in Ablauf:

1. Objekt an gewünschter Position platzieren
2. 1x auf "AUTO OK" drücken (tune blinkt)
3. 1x auf "+" drücken bis 100P blinkte.
4. 1x "AUTO OK" drücken

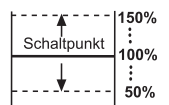
Hintergrundausbldung (elektronisch)



Teach-in Ablauf:

1. Bei stabilem Hintergrund und ohne Objekt 1x "AUTO OK" drücken (tune blinkt)
2. Anschliessend >3 sek auf "AUTO OK" drücken.

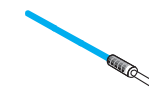
Schalterpunkt in Prozent der eingelernten Umgebung einstellen



Teach-in Ablauf:

1. Lichtschanke: ohne Objekt 1x "AUTO OK" drücken
2. Mit "+/-" kann der Schalterpunkt ausgehend von 100% in 1%-Schritten angepasst werden. (100% = eingelernter Schalterpunkt ohne Objekt)
3. 1x "AUTO OK" drücken

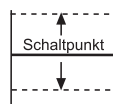
Max. Empfindlichkeit / max. Reichweite



Teach-in Ablauf:

1. Bei Reflexlichtleiter: Objekt entfernen
Bei Einweglichtleiter: Lichtstrahl unterbrechen
2. 1x "AUTO OK" drücken
3. >3 sek auf "AUTO OK" drücken

Manuelle Schalterpunktanpassung



Mit der "+" oder "-" Taste kann der Schalterpunkt jederzeit manuell verändert werden. Die Änderung wird im Display direkt auf der linken Soll-Wert Anzeige dargestellt!

Hell- / Dunkelschaltung wählen

1. „FUNC/CANCEL“ für >3 sek drücken
2. LO (HELLSCHALTUNG) bzw DO (DUNKELSCHALTUNG) mit "+" oder "-" Taste wählen
3. "AUTO OK" drücken um Einstellung zu übernehmen.

Wann wird diese Funktion eingesetzt?

- Unterscheidung zweier verschieden grosser Objekten
- Unterscheidung zweier Kontraste
- Erkennung eines einzelnen Objektes ohne Hintergrund
- In den meisten Applikationen eignet sich diese Teach-in Funktion am besten!

- Positionierung von Objekten
- Erkennung einer genauen Lage

- Erkennung von Objekten vor einem stabilen Hintergrund

- Mit dem Prozentwert kann man die Signalreserve einstellen. Dies ist vor allem in Lichtschankeapplikationen hilfreich wenn die 2P Funktion nicht angewendet werden kann. Beispiel: Wert 80 = Sensor schaltet erst, wenn sich die Lichtmenge beim Empfänger um 20% ändert!

- Zur Erzielung der grösstmöglichen Reichweite bzw. max. Empfindlichkeit

- Feine Schalterpunktanpassungen z.B bei Positionieraufgaben

Auswahl Betriebsmodus (Ansprechzeit/Reichweite)

Jeder Modus hat 3 Stufen:

- Stufe 3 = erhöhte Empfindlichkeit
- Stufe 1 = reduzierte Empfindlichkeit

- 1x kurz auf die Taste "FUNC/CANCEL" drücken bis SENS nL erscheint.
- 1x kurz auf "AUTO/OK" drücken um zu bestätigen
- Mit der "+" oder "-" Taste kann nun zwischen insgesamt 5 Einstellungen mit je 3 Stufen gewählt werden:

| Display (Beisp.): | Bezeichnung | Ansprechzeit | Ausprägung |
|-------------------|-------------|--------------|--------------------|
| HP (3...1) 9999 | High power | 5 ms | Hohe Lichtleistung |
| nL (3...1) 9999 | Normal | 1 ms | |
| SF (3...1) 5000 | Semi-fast | 0.5 ms | High speed |
| Ft (3...1) 4000 | Fast | 0.25 ms | |
| HS (3...1) 4000 | High speed | 58 µs | |

- "AUTO/OK" drücken um Einstellung zu übernehmen.
- 1x kurz auf "FUNC/CANCEL" drücken um zum Empfangsdisplay zurückzukehren!

Verriegelungsfunktion/Sperrfunktion

Da mit diesem Sensor Einstellungsänderungen sehr einfach vorgenommen werden können, wurden entsprechende Verriegelungsmechanismen eingebaut!

1. Volle Sperrung, es können keine Einstellungen mehr vorgenommen werden! (Standard)
2. Teilweise Sperrung, eine Anpassung des Schalterpunktes mittels Teach-in sowie manuell ist noch möglich, alle anderen Funktionen sind gesperrt! (Einstellablauf siehe nächste Seite!)

Aktivierung/Deaktivierung: "FUNC/CANCEL" und "+" gleichzeitig für >3 Sekunden drücken

Teach-in Fehlermeldungen

| Display | Bedeutung | Vorschläge zur Fehlerbehebung |
|-------------|----------------------------|---|
| 2Pnt Er - C | Zu wenig Signalunterschied | Reflex-LL: Abstand zum Objekt vergrössern Betriebsmodus mit kurzer Ansprechzeit wählen |
| 2Pnt Er - H | Eingeteachter Wert zu hoch | Abstand zum Objekt vergrössern. Betriebsmodus mit reduzierter Lichtleistung wählen |
| 2Pnt Er - L | Eingeteachter Wert zu tief | Abstand zum Objekt verringern. Betriebsmodus mit höherer Ansprechzeit wählen |
| bgS Er - H | Eingeteachter Wert zu hoch | Abstand zum Objekt vergrössern. Betriebsmodus mit reduzierter Lichtleistung wählen |
| Pcnt Er - H | Eingeteachter Wert zu hoch | Den eingestellten Prozentwert verringern |
| Pcnt Er - L | Eingeteachter Wert zu tief | Den eingestellten Prozentwert erhöhen |

1x "FUNC/CANCEL" drücken um jeweils wieder zum Empfangsdisplay zurückzukehren!

Lichtleitergerät

Vorgehen zur Auswahl weiterer Funktionen:

1. 1x kurz auf die Taste "FUNC/CANCEL" drücken. Mit der "+" oder "-" Taste kann nun eine der folgenden Funktionen angewählt werden:

| Display: | | |
|-----------|--|---|
| SEnS nL | | Betriebsmodus (Ansprechzeit/Reichweite) |
| t - Fn -- | | Timer Funktionen |
| dISP nL | | Display Anzeigevarianten |
| ShFt oFF | | Display Shift Funktion |
| SLEP oFF | | Energiesparmodus (Display ausschalten) |
| Hold nL | | Display Refreshrate min/max-Werte |
| Loc FuLL | | Verriegelungs- bzw. Sperrfunktionen |
| In It no | | Initialisierungsfunktion (auf Werkseinstellung zurücksetzen) |

2. 1x "AUTO/OK" drücken um in die Funktion zu gelangen.
3. Nun kann gemäss nachfolgenden Erklärungen eine Funktionsvariante ausgewählt und die Einstellung abgeschlossen werden!

Timer Funktionen t - Fn

| Display: | | |
|---------------|--|---|
| t - Fn -- | | keine Timerfunktion (Standard) |
| t - Fn on - d | | Einschaltverzögerung |
| t - Fn oF - d | | Ausschaltverzögerung |
| t - Fn Shot | | Mindestimpulslänge |
| t - Fn on - S | | Einschaltverzögerung und Mindestimpulslänge |
| t - Fn on oF | | Einschalt- und Ausschaltverzögerung |

nach Auswahl der gewünschten Timer-Funktion 1x auf "AUTO/OK" drücken

Beispiel:

bei den Timerfunktionen mit 2 Einstellvariablen muss nochmals auf "AUTO/OK" gedrückt werden um den zweiten Wert einzustellen.

Beispiel:

| Einstellbereich | Intervall | Display Beispiel |
|-----------------|--------------------|------------------|
| 250 µs / 500 µs | 250 µs oder 500 µs | 250u |
| 1...5 ms | 0.5 ms | IPS |
| 6...99 ms | 1 ms | 10 |
| 100...900 ms | 100 ms | 100 |
| 1...20 sek | 1 s | 10 |

Display Anzeigevarianten dISP

Diese Funktion ermöglicht es, auf dem Display unterschiedliche Werte anzuzeigen:

| Display: | | |
|----------|--|---|
| nL | | Schaltpunkt und IST-Empfangswert gleichzeitig! (Standard-Einstellung) |
| Pcnt | | Prozentualer Empfangswert und IST-Empfangswert |
| PH | | Maximalwert und IST-Empfangswert |
| bH | | Minimalwert und IST-Empfangswert |
| Pb-H | | Maximal- und Minimalwert gleichzeitig |

Nachdem die gewünschte Funktionsvariante angewählt wurde kann mit "AUTO/OK" bestätigt werden. Mit einem Drücken auf "FUNC/CANCEL" gelangt man zurück zum Empfangsdisplay.

Display Shift-Funktion ShFt

Diese Funktion ermöglicht es, den Schaltpunkt auf einen bestimmten Displaywert anzupassen. Diese Anpassung ist von - 1999 bis + 1999 möglich.

| Display: | | |
|----------|--|------------------------------------|
| ShFt oFF | | Shift- Funktion inaktiv (Standard) |
| ShFt on | | Shift-Funktion aktiviert! |

Nachdem die gewünschte Funktionsvariante angewählt wurde mit "AUTO/OK" bestätigen.

Nun kann der gewünschte Wert mit "+/-" eingestellt und mit "AUTO/OK" bestätigt werden. Mit einem Drücken auf "FUNC/CANCEL" gelangt man zurück zum Empfangsdisplay.

Energiesparmodus SLEP (Display ausschalten)

Durch das Ausschalten des Display wird die Stromaufnahme um ca 30% reduziert. Ein hin- und herwandernder grüner Punkt zeigt an, dass das Gerät weiterhin normal funktioniert.

| Display: | | |
|----------|--|-------------------------------------|
| SLEP oFF | | Energiesparmodus inaktiv (Standard) |
| SLEP on | | Energiesparmodus aktiviert! |

Nachdem die gewünschte Funktionsvariante angewählt wurde kann mit "AUTO/OK" bestätigt werden. Mit einem Drücken auf "FUNC/CANCEL" gelangt man zurück zum Empfangsdisplay.

Das Display wechselt nach ca 20 Sekunden in den Energiesparmodus!

Display Refreshrate Hold

Diese Funktion ermöglicht die Einstellung der Display-Refreshrate im Zusammenhang mit der Darstellung der Min-/Max-Werte. (Displayanzeigevarianten dISP)

| Display: | | |
|-----------|--|--|
| Hold nL | | Die Werte werden alle 2 Sekunden aktualisiert (Standard) |
| Hold Long | | Die Wert werden alle 10 Sekunden aktualisiert |
| Hold InF | | Die Werte werden nicht aktualisiert |

Nachdem die gewünschte Funktionsvariante angewählt wurde mit "AUTO/OK" bestätigen. Mit einem Drücken auf "FUNC/CANCEL" gelangt man zurück zum Empfangsdisplay.

Verriegelungs- /Sperrfunktion Loc

Diese Funktion ermöglicht es, den Sensor vor ungewollter Manipulation zu schützen.

| Display: | | |
|----------|--|--|
| Loc FuLL | | alle Einstellungen werden gesperrt (Standard) |
| Loc tune | | Teach-in und manuelle Schaltpunktanpassung möglich, alle anderen Einstellungen gesperrt! |

Nachdem die gewünschte Funktionsvariante angewählt wurde mit "AUTO/OK" bestätigen. Mit einem Drücken auf "FUNC/CANCEL" gelangt man zurück zum Empfangsdisplay.

Initialisierungsfunktion InIt (Werkseinstellung)

Mit dieser Funktion kann der Sensor auf die Werkseinstellung zurückgesetzt werden. Sämtliche getätigten Einstellungen werden gelöscht!

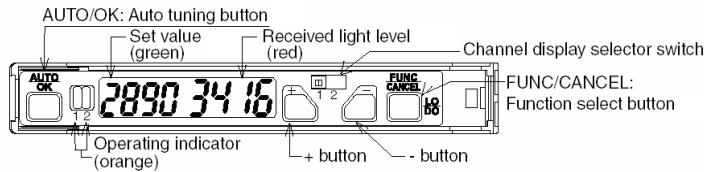
| Werkseinstellung: | | |
|-------------------------|-----|----------------------------|
| Hell-/Dunkelschaltung | Lo | (Hellschaltung) |
| Betriebsmodus | nL | (Normal) |
| Timer Funktion | -- | (keine Timerfunktion) |
| Display Anzeigevariante | nL | (Schaltpunkt und IST-Wert) |
| Energiesparmodus | oFF | (inaktiv) |
| Display Refreshrate | nL | (Refresh-Rate 2 Sekunden) |

| Display: | | |
|----------|--|--|
| InIt no | | Keine Initialisierung (Standard) |
| InIt YES | | Sensor wird auf Werkseinstellung zurückgesetzt |

Nachdem die gewünschte Funktionsvariante angewählt wurde mit "AUTO/OK" bestätigen. Mit einem Drücken auf "FUNC/CANCEL" gelangt man zurück zum Empfangsdisplay.

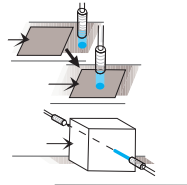
fiber optic sensor

User manual



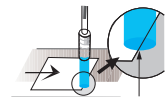
Teach-in functions / Manually adjustment

2 point teach-in / contrast distinguishing (most common function!)



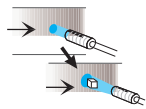
- Teach-in procedure:
1. Place the first object.
 2. Press "AUTO OK" button 1x (tune starts flashing)
 3. Place second object/situation
 4. Press "AUTO OK" button 1x. Finish!

1 point teach-in / teach-in the exact switching point



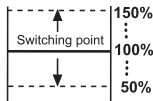
- Teach-in procedure:
1. Place your object to the desired position
 2. Press "AUTO OK" button 1x (tune starts flashing)
 3. Press 1x on "+" until 100P is flashing
 4. Press "AUTO OK" button 1x. Finish!

Background suppression (electronic)



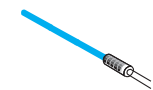
- Teach-in procedure:
1. With a stable background and without object press "AUTO OK" button 1x (tune starts flashing)
 2. Press "AUTO OK" for more than 3 seconds! Finish!

Set the switching point in percent of the taught-in situation



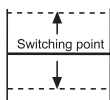
- Teach-in procedure:
1. Through-beam: without object, press "AUTO OK" 1x
 2. With the "+" or "-" button, the switching point can now be adjusted in fine steps of 1%!
(100% = current situation with object/situation)
 3. Press "AUTO OK" button 1x. Finish!

Max. sensitivity / max. sensing range



- Teach-in procedure:
1. Using reflective fiber: Remove object/background
Using through-beam fiber: interrupt the beam
 2. Press "AUTO OK" button 1x
 3. Press "AUTO OK" for more than 3 seconds! Finish!

Manually switching point adjustment



Using the "+" or "-" button, the switching point can be manually adjusted anytime! Your adjustment can be seen directly on the display!
(green value = switching point)

Light- or dark operation setting

1. Press "FUNC/CANCEL" for more than 3 seconds
2. Choose LO (light operation) resp. DO (dark operation) with "+" or "-" button
3. Press "AUTO OK" once to save the settings

Which teach-in function works for your application?

- Distinguishing of two objects with different size
- Distinguishing of two contrasts
- Detection of an object without background
- in most application this function works the best!

- Positioning of objects
- Detection of a certain position of an object

- Detection of objects in front of a stable background (wall etc...)

- Using this function the excess gain can be set. This is helpful especially in through-beam applications where the 2P function can not be used. Example: the value of 80 means that the receiving light has to be decreased of 20% (from an object) until the sensor switches.

- To reach the maximum sensing range

- Switching point adjustments in small steps! e.g positioning applications

Choose a working mode (response time / sensitivity)

Each mode has 3 steps:
- Step3 = higher sensitivity
- Step 1 = lower sensitivity

Sequence

- Press "FUNC/CANCEL" button once until SENS nL lit in the display.
- Press "AUTO/OK" once to get into the setting menu
- Using the "+" or "-" button, totally 5 different working modes (each with 3 steps) can be chosen:

| Display (sample): | Attribute | Response time | Characteristics |
|-------------------|------------|---------------|-----------------------|
| HP (3...1) 9999 | High power | 5 ms | Increased light power |
| nL (3...1) 9999 | Normal | 1 ms | |
| SF (3...1) 5000 | Semi-fast | 0.5 ms | High speed |
| Ft (3...1) 4000 | Fast | 0.25 ms | |
| HS (3...1) 4000 | High speed | 58 µs | |

- After choosing a working mode, press "AUTO/OK" once to save all settings.
- Press button "FUNC/CANCEL" once to get back to the standard display (receiving signal). Finish!

Lock functions

With this sensor, setting adjustments can be done easily. Therefore two different lock functions are available to protect the sensor against unintentional adjustments.

1. Full lock, all functions are locked! (Standard)
2. Partly locked, only teach-in functions and manual switching point adjustments are available. All other functions are locked! (Adjustment of this function see next side!)

Activation/deactivation: Press "FUNC/CANCEL" an "+" simultaneously for more than 3 sec.

Teach-in error feedbacks (display)

| Display | Meaning | Suggestion of improvement |
|-------------|--------------------------------|--|
| 2Pnt Er - C | Insufficient signal difference | Reflective fiber: Increase the sensing distance to the object. Choose a faster working mode. |
| 2Pnt Er - H | Set value too high | Increase the sensing distance to the object |
| 2Pnt Er - L | Set value too low | Decrease the sensing distance to the object |
| bgS Er - H | Set value too high | Increase the sensing distance to the object. Choose a working mode with reduced light p. |
| Pcnt Er - H | Set value too high | Reduce the set value in percent |
| Pcnt Er - L | Set value too low | Increase the set value in percent |

Press "FUNC/CANCEL" button 1x to get back to the standard display (receiving signal)

Setting procedure to choose further functions:

1. Press "FUNC/CANCEL" button 1x and choose one of the following functions using the "+" or "-" button:

Display:

| | |
|-----------|--|
| SEnS nL | Working mode (response time / sensing range) |
| t - Fn -- | Timer functions |
| dISP nL | Display indication type |
| ShFt oFF | Display shift function |
| SLEP oFF | Energy saving mode (display off) |
| Hold nL | Display refresh rate of min/max-values |
| Loc FuLL | Lock functions |
| InIt no | Initialization function (restore to factory settings) |

2. Press "AUTO/OK" button 1x to get into a certain function.
3. Use the explanation of each function to choose the desired value and follow the setting procedures as described within this explanation!

Timer functions t - Fn

Display:

| | |
|---------------|---|
| t - Fn -- | No timer function (Standard) |
| t - Fn on - d | ON - delay |
| t - Fn oF - d | OFF - delay |
| t - Fn Shot | Minimum output pulse length |
| t - Fn on - S | ON - delay and min. output pulse length |
| t - Fn on oF | ON - and OFF - delay |

after choosing a certain timer function, press "AUTO/OK" button 1x. Using the "+" or "-" button the exact time can be defined as following:

Example: Shot 400 oF - d 23 on - d 10

For functions with 2 set values press "AUTO OK" button 1x again. With the "+" or "-" button the exact time can be defined for the 2nd value.

Example: oF - d 23 on - d 10

| Setting range | Time setting range | Display indication sample |
|-----------------|--------------------|---------------------------|
| 250 µs / 500 µs | 250 µs or 500 µs | 250u |
| 1...5 ms | 0.5 ms | IPS |
| 6...99 ms | 1 ms | 10 |
| 100...900 ms | 100 ms | 100 |
| 1...20 sec | 1 s | 10 |

Display indication type dISP

This function allows to show available receiving light levels in different ways.

Display:

| | |
|------|---|
| nL | Switching point and current light receiving level at the same time (standard-setting) |
| Pcnt | Percent value and current light receiving level at the same time |
| PH | Maximum value and current light receiving level |
| bH | Minimum value and current light receiving level |
| Pb-H | Maximum and minimum value at the same time |

After choosing a display indication type, press "AUTO/OK" button 1x. Press "FUNC/CANCEL" button 1x to get back to the standard display.

Display shift functions ShFt

Using the display shift function the current light receiving level can be set to a certain display value. The maximum shift setting range is between - 1999 and + 1999.

Display:

| | |
|----------|-------------------------------------|
| ShFt oFF | Shift- function inactive (standard) |
| ShFt on | Shift-function active! |

After choosing a the shift function, press "AUTO/OK" Set the desired shift level using the "+" or "-" button and press the "AUTO/OK" button 1x to save all settings. Press "FUNC/CANCEL" button 1x to get back to the standard display.

Energy saving mode SLEP (display off)

The current consumption can be decrease about 30% if the display will be turned off! A green moving point in the display shows that the sensor is still working in normal operation.

Display:

| | |
|----------|---|
| SLEP oFF | Display on (standard) |
| SLEP on | Display off! Energy saving mode active. |

After choosing the display-off or display-on function, press "AUTO/OK" button 1x. Press "FUNC/CANCEL" button 1x to get back to the standard display.

Note: if using the display-off function, the display changes to energy saving mode after 20 seconds!

Display refresh rate Hold

Using this function the display refresh rate can be chosen between 2 or 10 seconds. This refresh rate setting is related to the display indication function dISP (min-/max - value indication)

Display:

| | |
|-----------|---|
| Hold nL | The values will be refreshed all 2 seconds (standard) |
| Hold Long | The values will be refreshed all 10 seconds |
| Hold InF | The values will not be refreshed |

After choosing a display refresh rate, press "AUTO/OK" button 1x. Press "FUNC/CANCEL" button 1x to get back to the standard display

Lock function Loc

This function protects the sensor against unintentional adjustments. 2 different lock functions are available:

Display:

| | |
|----------|--|
| Loc FuLL | all settings are locked (standard) |
| Loc tune | Teach-in and manual switching point adjustment is possible, all other settings are locked! |

After choosing a lock function type, press "AUTO/OK" button 1x. Press "FUNC/CANCEL" button 1x to get back to the standard display.

Initialization function InIt (back to factory setting)

Using this function the sensor can get restored to factory settings. All settings will be deleted!

Factory settings:

| | | |
|------------------------------|------|---|
| Light-on / dark-on operation | Lo | (light-on operation) |
| Working mode | nL | (normal, 1ms response time) |
| Timer function | -- | (no timer function) |
| Display indication | nL | (switching point & current value) |
| Energy saving mode | oFF | (inactive) |
| Display refresh rate | nL | (refresh-rate 2 seconds) |
| Lock function | FULL | (all settings locked, no adjustment possible) |

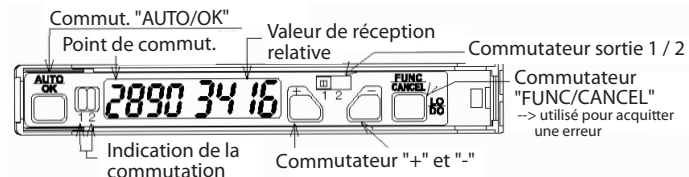
Display:

| | |
|----------|---|
| InIt no | No initialization (standard) |
| InIt YES | Sensor will be restored to factory settings |

After choosing the initialization function, press "AUTO/OK" button 1x.

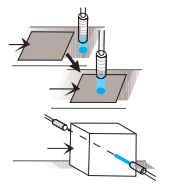
Press "FUNC/CANCEL" button 1x to get back to the standard display.

Manuel d'instruction



Fonction Teach-in / Réglage manuel du point de commutation

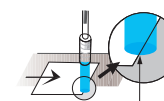
Teach-in 2 points/reconnais. de contrastes (le plus souvent utilisé)



Description du teach-in:

1. Placer le premier objet ou situation
2. Presser brièvement sur "AUTO OK" (tune clignote)
3. Deuxième objet ou situation
4. Presser brièvement sur "AUTO OK"

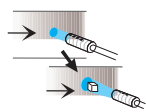
Teach in 1 point / Reconnaissance de position (seuil)



Description du teach-in:

1. Placer l'objet dans la position désirée
2. Presser sur "AUTO OK" (tune clignote)
3. Presser sur "+" jusqu'à ce que 100P clignote
4. Presser sur "AUTO OK"

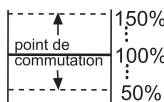
Elimination de l'arrière plan (électronique)



Description du teach-in:

1. En présence d'un arrière plan stable (sans objet à détecter), presser sur "AUTO OK" (tune clignote)
2. Presser > de 3 sec sur "AUTO OK"

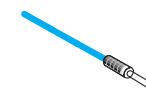
Réglage en pourcentage du point de commutation



Description du teach-in:

1. Placer l'objet et presser sur "AUTO OK"
2. En pressant sur "+/-", il est possible de régler depuis 100% par pas de 1% le seuil de commutation
3. Presser sur "AUTO OK"

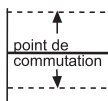
Sensibilité max. / Portée max.



Description du teach-in:

1. fibre type reflex: Sans objet; fibre type simple: interrompt le faisceau lumineux
2. Presser sur "AUTO OK"
3. Presser > de 3 sec sur "AUTO OK"

Adaptation manuelle du point de commutation



Avec les commutateurs "+" ou "-" il est possible d'adapter manuellement et en tout temps le seuil du point de commutation. La modification est directement visible sur la partie gauche de l'affichage.

Choisir entre la commutation claire ou la commutation sombre

1. Presser > de 3 sec sur "FUNC / CANCEL"
2. Choisir avec le commutateur "+" ou "-" LO (commutation claire) ou DO (commutation sombre)
3. Presser sur "AUTO OK" pour valider

Quand cette fonction doit-elle être utilisée?

- Différencier deux gros objets
- Différencier deux contrastes
- Détecter un objet sans arrière plan
- Dans la plupart des applications, cette fonction est la plus efficace!

- Positionner un objet
- Détecter une situation précise

- Détecter un objet devant un arrière plan stable

- En utilisant cette fonction, le réglage de l'excès gain est accessible. Ceci peut être utile spécialement dans le cas d'un barrage optique et donc lorsque le mode 2P n'est plus disponible. Exemple: La valeur 80 signifie que la lumière reçue doit décroître de 20% (en présence d'un objet) pour que l'amplificateur commute.

- Pour obtenir la plus grande portée p.ex: sensibilité max

- Réglage fin du point de commutation p.ex. pour un positionnement

Choix mode d'utilisation (temps de réaction/portée)

chaque mode a 3 niveaux:

- niveau 3 = sensibilité augmentée
- niveau 1 = sensibilité réduite

- Presser brièvement sur le commutateur "FUNC/CANCEL" presser jusqu'à ce que SENS nL apparaisse.
- Presser brièvement sur "AUTO/OK" afin de confirmer
- Avec les commutateurs "+" et "-" vous pouvez choisir entre 5 modes de fonctionnement avec 3 niveaux:

| Affichage (p.ex): | Désignation | Temps de commutation | Résultat |
|-------------------|------------------|----------------------|----------------------------------|
| HP (3...1) 9999 | Haute puissance | 5 ms | ↑ Puissance d'émission élevée |
| nL (3...1) 9999 | Normal | 1 ms | |
| SF (3...1) 5000 | Rapidité moyenne | 0.5 ms | ↓ Haute vitesse |
| Ft (3...1) 4000 | Rapide | 0.25 ms | |
| HS (3...1) 4000 | Haute vitesse | 58 µs | |

- Presser sur "AUTO/OK" pour enregistrer le réglage.
- Presser brièvement sur "FUNC/CANCEL" afin de retourner à la valeur affichée

Fonction de verrouillage/fonction de contrôle

Puisqu'il est extrêmement facile de changer des réglage avec ce capteur, une fonction de blocage a été intégrée.

1. Blocage complet, il n'est plus possible de modifier les réglages (standard)
2. En partie bloqué, une exception est faite pour le réglage du point de commutation. Toutes les autres fonctions sont bloquées! (Explication de réglage, voir page suivante)

Pour activer/désactiver la fonction de blocage, presser simultanément sur "FUNC/CANCEL" et "+" pendant > que 3 secondes.

Message d'erreurs du Teach-in

| Affichage | Cause probable | Prop. afin de supprimer le message d'erreur |
|-------------|-------------------------------|--|
| 2Pnt Er - C | Trop faible différ. de signal | En mode reflex: Augmenter la distance jusqu'à l'objet. Utiliser un mode d'utilisation plus rapide. |
| 2Pnt Er - H | Valeur d'apprent. trop haute | Augmenter la distance jusqu'à l'objet. Utiliser un mode avec intensité de lumière réduite. |
| 2Pnt Er - L | Valeur d'apprent. trop faible | Réduire la distance jusqu'à l'objet. Utiliser un mode d'utilisation plus lent |
| bgS Er - H | Valeur d'apprent. trop haute | Augmenter la distance jusqu'à l'objet. Utiliser un mode avec intensité de lumière réduite. |
| Pcnt Er - H | Valeur d'apprent. trop haute | Diminuer le pourcentage de la valeur du point de commutation. |
| Pcnt Er - L | Valeur d'apprent. trop faible | Augmenter le pourcentage de la valeur du point de commutation. |

Presser sur "FUNC/CANCEL" afin de retourner à nouveau à la valeur affichée

Manuel d' instruction

Procédure pour choisir des fonctions complémentaires

1. Presser brièvement sur le commutateur "FUNC/CANCEL" et avec les commutateurs "+" et "-" vous pouvez choisir entre différentes fonctions:

Affichage:

| | |
|--|---|
| <input type="text" value="SEnS nL"/> | Mode d'utilisation (temps de réaction et portée) |
| <input type="text" value="t - Fn --"/> | Fonction Timer |
| <input type="text" value="dISP nL"/> | Variantes du mode d'affichage |
| <input type="text" value="ShFt oFF"/> | Fonction "Display Shift" |
| <input type="text" value="SLEP oFF"/> | Mode économie d'énergie (Affichage éteint) |
| <input type="text" value="Hold nL"/> | Rafraichissement de l'affichage valeur min/max |
| <input type="text" value="Loc FuLL"/> | Fonction de verrouillage/fonction de contrôle |
| <input type="text" value="InIt no"/> | Fonction de réinitialisation (réglage d'usine) |

2. Presser sur "AUTO/OK" pour arriver à ces fonctions.
3. Utiliser les explications de chaque fonction pour choisir la valeur désirée et suivre la procédure de réglage indiquée dans les explications détaillées ci-après.

Fonction Timer (temporisation) t - Fn

Affichage:

| | |
|--|--|
| <input type="text" value="t - Fn --"/> | Pas de fonction timer (standard) |
| <input type="text" value="t - Fn on - d"/> | Timer à l'enclenchement |
| <input type="text" value="t - Fn oF - d"/> | Timer au déclenchement |
| <input type="text" value="t - Fn Shot"/> | Longueur d'impulsion minimum |
| <input type="text" value="t - Fn on - S"/> | Timer à l'enclenchement et longueur d'impulsion min. |
| <input type="text" value="t - Fn on oF"/> | Timer à l'enclenchement et déclenchement |

Une fois le choix de la fonction Timer fait, presser sur le commutateur "AUTO/OK" et introduire à l'aide des commutateurs "+/-" le temps à utiliser:

P. ex.:

Si utilisation de la fonction Timer avec deux variables, il faut encore presser sur "AUTO/OK" afin de pouvoir introduire la deuxième valeurs.

P. ex.:

| Zone de réglage | Intervalle | Exemple d'affichage |
|-----------------|------------------|---------------------|
| 250 µs / 500 µs | 250 µs ou 500 µs | 250u |
| 1...5 ms | 0,5 ms | IPS |
| 6...99 ms | 1 ms | 10 |
| 100...900 ms | 100 ms | 100 |
| 1...20 sec | 1 s | 10 |

Différentes variantes d'affichage dISP

Cette fonction vous donne la possibilité de visualiser différentes valeurs sur l'affichage

Affichage:

| | |
|-----------------------------------|--|
| <input type="text" value="nL"/> | Point de commutation ainsi que la valeur de réception (réglage standard) |
| <input type="text" value="Pcnt"/> | Le pourcentage de la valeur de réception ainsi que la valeur réelle |
| <input type="text" value="PH"/> | La valeur maximale ainsi que la valeur réelle de réception |
| <input type="text" value="bH"/> | La valeur minimale ainsi que la valeur réelle de réception |
| <input type="text" value="Pb-H"/> | La valeur maximale et minimale en même temps |

Une fois la fonction désirée choisie, confirmer par une pression sur le commutateur "AUTO/OK". Pour retourner en mode d'affichage, presser sur le commutateur "FUNC/CANCEL".

Fonction "Display Shift" ShFt

Cette fonction donne la possibilité d'adapter un point de commutation en une valeur réelle affichée. Cette adaptation va de - 1999 à + 1999.

Affichage:

| | |
|---------------------------------------|------------------------------------|
| <input type="text" value="ShFt oFF"/> | Fonction Shift inactive (standard) |
| <input type="text" value="ShFt on"/> | Fonction Shift active |

Une fois la variante de fonction choisie, confirmer en pressant sur "AUTO/OK". Maintenant, il est possible de régler la valeur voulue en pressant sur les commutateurs "+" et "-". Pour retourner en mode d'affichage, presser sur le commutateur "FUNC/CANCEL"

Mode économie d'énergie SLEP (Affichage éteint)

En éteignant l'affichage, il est possible de réduire la charge de courant de environ 30%. Seul le point vert que le point vert nous montre que l'amplificateur fonctionne normalement.

Affichage:

| | |
|---------------------------------------|---------------------------------|
| <input type="text" value="SLEP oFF"/> | Mode économie d'énergie inactif |
| <input type="text" value="SLEP on"/> | Mode économie d'énergie actif |

Une fois la variante de fonction choisie, confirmer en pressant sur "AUTO/OK". Pour retourner en mode d'affichage, presser sur le commutateur "FUNC/CANCEL"

Attention: L'affichage se met en mode économie d'énergie après environ 20 secondes

Rafraichissement de l'affichage

Cette fonction permet le rafraichissement de l'affichage ainsi que la représentation des valeurs max et min. (Variantes d'affichage dISP)

Affichage:

| | |
|--|---|
| <input type="text" value="Hold nL"/> | La valeur sera actualisée toutes les deux secondes (Standard) |
| <input type="text" value="Hold Long"/> | La valeur sera actualisée toutes les dix secondes |
| <input type="text" value="Hold InF"/> | La valeur ne sera pas actualisée |

Une fois la variante de fonction choisie, confirmer en pressant sur "AUTO/OK". Pour retourner en mode d'affichage, presser sur le commutateur "FUNC/CANCEL".

Fonction de verrouillage/fonction de contrôle

Cette fonction permet de protéger l'amplificateur contre les mauvaises manipulations.

Affichage:

| | |
|---------------------------------------|--|
| <input type="text" value="Loc FuLL"/> | Tous les réglages sont bloqués (standard) |
| <input type="text" value="Loc tune"/> | Le teach in ainsi que le réglage du point de commutation en mode manuel sont encore possibles, les autres fonctions sont bloquées. |

Une fois la variante de fonction choisie, confirmer en pressant sur "AUTO/OK". Pour retourner en mode d'affichage, presser sur le commutateur "FUNC/CANCEL".

Fonction de réinitialisation (réglage d'usine)

Avec cette fonction, il est possible de remettre l'amplificateur dans sa configuration initiale d'usine. Tous les réglages fait auparavant seront effacés!

Configuration d'usine:

| | | |
|-------------------------------|------|-------------------------------------|
| Commutation claire/sombre | Lo | (Commutation claire) |
| Mode de fonctionnement | nL | (Normal, 1ms) |
| Fonction timer | -- | (Pas de fonction timer) |
| Variante d'affichage | nL | (Point de commut. et valeur réelle) |
| Mode d'économie d'énergie | oFF | (Inactif) |
| Rafraichissement de l'affich. | nL | (Rafraichissement toutes les 2 sec) |
| Fonction de verrouillage | FULL | (Tous les réglages sont bloqués) |

Affichage:

| | |
|---------------------------------------|--|
| <input type="text" value="InIt no"/> | Pas d'initialisation en configuration d'usine (standard) |
| <input type="text" value="InIt YES"/> | L'amplificateur sera remi dans sa configuration initiale d'usine |

Une fois la variante de fonction choisie, confirmer en pressant sur "AUTO/OK". Pour retourner en mode d'affichage, presser sur le commutateur "FUNC/CANCEL"