

UNDK 10U6914/S35A

Distanz messender Sensor
mit Analogausgang 0 - 10 V

Distance measuring sensor
with analog output 0 - 10 V

DéTECTEUR de mesure avec
sortie analogique 0 - 10 V



10161448

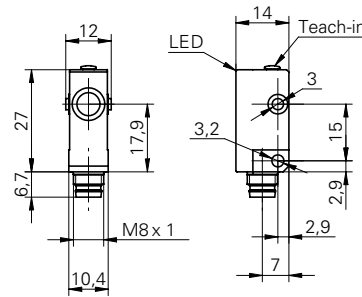


Baumer Electric AG · CH-8501 Frauenfeld
Phone +41 (0)52 728 1122 · Fax +41 (0)52 728 1144

Abmessungen

Dimensions

Dimensions

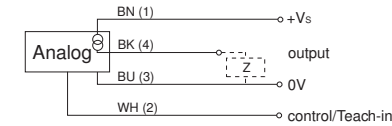


- Alle Masse in mm
- All dimensions in mm
- Toutes les dimensions en mm

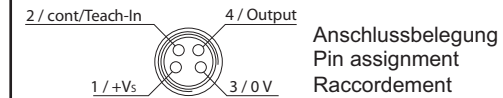
Elektrischer Anschluss

Connection diagrams

Schéma de raccordement



BN = Braun/brown/brun
BK = Schwarz/black/noir
BU = Blau/blue/bleu
WH = Weiss/white/blanc



- Vor dem Anschliessen des Sensors die Anlage spannungsfrei schalten
- Disconnect power before connecting the sensor
- Mettre l'installation hors tension avant le raccordement du détecteur

Canada
Baumer Inc.
CA-Burlington, ON L7M 4B9
Phone +1 (1)905 335-8444

Italy
Baumer Italia S.r.l.
IT-20090 Assago, MI
Phone +39 (0)2 45 70 60 65

China
Baumer (China) Co., Ltd.
CN-201612 Shanghai
Phone +86 (0)21 6768 7095

Singapore
Baumer (Singapore) Pte. Ltd.
SG-339412 Singapore
Phone +65 6396 4131

Denmark
Baumer A/S
DK-8210 Aarhus V
Phone: +45 (0)8931 7611

Sweden
Baumer A/S
SE-56133 Huskvarna
Phone +46 (0)36 13 94 30

France
Baumer SAS
FR-74250 Fillinges
Phone +33 (0)450 392 466

Switzerland
Baumer Electric AG
CH-8501 Frauenfeld
Phone +41 (0)52 728 1313

Germany
Baumer GmbH
DE-61169 Friedberg
Phone +49 (0)6031 60 07 0

United Kingdom
Baumer Ltd.
GB-Watchfield, Swindon, SN6 8TZ
Phone +44 (0)1793 783 839

India
Baumer India Private Limited
IN-411058 Pune
Phone +91 20 66292400

USA
Baumer Ltd.
US-Southington, CT 06489
Phone +1 (1)860 621-2121

www.baumer.com/worldwide

Bedienungsanleitung

Teach-in Verriegelung 5 min. nach **jedem** Power-up, bzw. nach dem Ende des letzten Teach-in Vorgangs.

Einstellung der Ausgangsfunktion 0...10V

1. Den Sensor in den Einstellungsmodus bringen: Teach-in Taste ca. 2s drücken oder den externen Teach-in Anschluss mit +Vs verbinden bis die Zweifarb-LED gelb/rot blinkt. Taste loslassen.
2. Die LED blinkt rot. Das Objekt an die gewünschte sensorernahe Bereichsgrenze (Sdc=0V) bringen und die Teach-in Taste kurz drücken oder den externen Teach-in Anschluss kurz mit +Vs verbinden.
3. Die LED blinkt gelb. Das Objekt an die gewünschte sensorferne Bereichsgrenze (Sde=10V) bringen und die Teach-in Taste kurz drücken oder den externen Teach-in Anschluss kurz mit +Vs verbinden.
4. Bestätigung des erfolgreichen Teach-in Vorgangs durch leuchten beider LEDs für 2s.

Einstellung der Ausgangsfunktion 10...0V

1. Sensor in den Einstellmodus bringen. Siehe 1. oben.
2. Objekt zuerst an die sensorferne Bereichsgrenze (Sde=0V) bringen und wie oben unter 2. einlernen.
3. Objekt an die sensorernahe Bereichsgrenze (Sdc=10V) bringen und wie oben unter 3. einlernen.
4. Bestätigung des erfolgreichen Teach-Vorgangs.

Sensor in die Werkseinstellung zurücksetzen.

Wird der Sensor, ohne dass sich ein Objekt im Erfassungsbereich befindet, geteacht oder wird die Teach-in Taste länger als sechs Sekunden gedrückt, wird der Sensor in die Werkseinstellung zurückgesetzt. Der Sensor zeigt dies durch schnelles Blinken beider LEDs an.

Operating instructions

Teach-in locking 5 min. after **every** power-up, respectively after the end of the last Teach-in process.

Adjustment of 0...10V operation range

1. Adjustment mode: Press the Teach-in button or connect the white Teach-in wire to +Vs for approx 2 secs until the bicolor LED flashes amber/red. Release button or disconnect Teach-in wire.
2. LED flashes red. Place the target at the required sensor close limit and press the Teach-in button or connect the external white Teach-in wire to +Vs.
3. LED flashes amber. Place the target at the required sensor far limit and press the Teach-in button or connect the external Teach-in wire to +Vs.
4. Successful completion of Teach-in procedure is confirmed by both LEDs being „on“ for approx. 2 secs.

Adjustment of 10...0V output function

1. Adjustment mode: see paragraph 1. above.
2. Place the object first at the sensor far limit (Sde=0V) and proceed according to paragraph 2. above.
3. Place the object at the sensor close limit (Sdc=10V) and proceed according to paragraph 3. above.
4. Confirmation of successful Teach-in procedure.

Resetting to original factory settings

Performing steps 1 and 2 above without an object within the sensor's range, or holding the button down for >6secs, will automatically restore the original factory settings. Fast flashing of both LEDs indicates successful completion of the resetting.

Notice d'utilisation

Verrouillage du Teach-in 5 min après **chaque** mise sous tension resp. après fin du dernier processus Teach-in.

Ajustage de la plage travail 0...10V

1. Ajustage: presser le bouton Teach-in ou connecter le Teach-in externe avec +Vs pendant environ 2secs jusqu'à ce que la LED bicolore orange/rouge clignote. Relâcher le bouton ou déconnecter le Teach-in externe.
2. LED rouge clignotante. Placer l'objet à détecter à la valeur de départ de la portée de détection et presser le bouton Teach-in ou connecter le Teach-in externe avec +Vs.
3. LED orange clignotante. Placer l'objet à détecter à la valeur finale de la portée de détection et presser le bouton Teach-in ou connecter le Teach-in externe avec +Vs.
4. La procédure Teach-in est validée par le fonctionnement des 2 LEDs pendant environ 2 sec.

Ajustage de la plage travail 10...0V

1. Ajustage: voir paragraphe 1. ci-dessus.
2. Placer l'objet à détecter à la valeur finale de la portée de dét. (Sde=0V) et suivre le para. 2 ci-dessus.
3. Placer l'objet à la valeur de départ de la portée de dét. (Sdc=10V) et suivre le para. 3 ci-dessus.
4. Voir paragraphe 4. ci-dessus.

Réinitialisation des fonctions originales

Exécuter les étapes 1 et 2 ci-dessus sans objet dans la zone de détection, ou maintenir le bouton pendant >6s, réinitialisera automatiquement les fonctions originales. Le clignotement rapide des deux LEDs indique la validation de la réinitialisation.

Technische Daten
 Technical data
 Données techniques

UNDK 10U6914/S35A

Betriebsspannungsbereich Vs	Voltage supply range Vs	Plage de tension Vs	15-30VDC (UL-Class 2)
Stromaufnahme max. (ohne Last)	current consumption max. (no load)	Consommation max. (sans charge)	<35mA
Max. Laststrom	Max. load current	Courant de charge max.	20mA
Kurzschlussfest	Short circuit protection	Protégé contre courts circuits	ja/yes/oui
Verpolungsfest	Reverse polarity protection	Protégé contre inversion de polarité	ja/yes/oui
Ausgangsanzeige	Output state indication	Indication de l'état de sortie	LED gelb-rot/yellow-red/jaune-rouge
Temperaturbereich	Temperature range	Température de fonctionnement	-10...60°C
Schutzklasse	Protection class	Classe de protection	IP67
Erfassungsbereich-Startwert Sdc (Taste)	Scanning range close limit Sdc (button)	Val. ini. de portée de dét. Sdc (touche)	20...200mm
Erfassungsbereich-Endwert Sde (Taste)	Scanning range far limit Sde (button)	Val. fin. de portée de dét. Sde (touche)	20...200mm
Schallkeule	Sonic cone profile	Faisceau sonore	(siehe Dok./see doc./consultez doc.)
Reproduzierbarkeit	Repeatability	Reproductibilité	<= 0.5 mm
Temperaturdrift	Temperature drift	Dérive en température	<= 2% So
max. Anzugsdrehmoment	max. tightening torque	Couple max. de serrage	1Nm

Weitere Erläuterungen
 General information
 Informations supplémentaires

Hinweise
Notes
Notes

Externen Teach-In nicht verwendet

Wird der externe Teach-In Eingang nicht verwendet, muss er auf GND gelegt werden.

External Teach-In not used.

If external Teach-In option is not used, the Teach-In wire must be attached to GND.

Teach-in externe non utilisé

Dans le cas où le Teach-in externe n'est pas utilisé, il faut le raccorder avec GND.

Einschaltdrift

Dieser Sensor unterliegt einer Einschalt drift. Diese Drift wird ca. 15 min nach Anlegen von +Vs kompensiert.

Power-up drift

This sensor is subject to a „power-up drift“. The drift is compensated for after a warm-up time of approximately 15 min.

Dérive de l'alimentation

Ce détecteur est sujet à une "dérive à l'enclenchement". Cette dérive est compensée 15 min environ après l'enclenchement.